

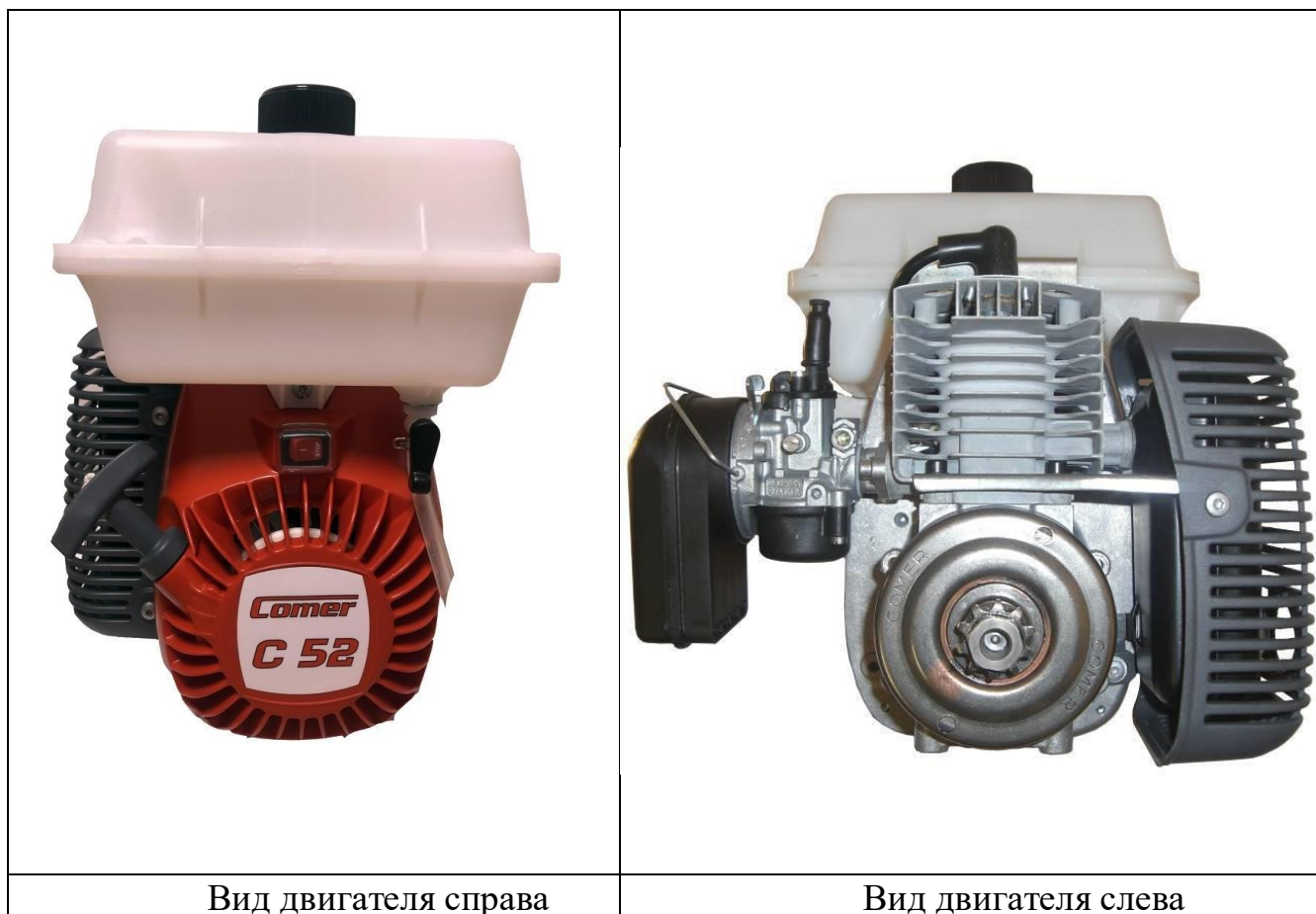
УТВЕРЖДЕНО

Решением Президиума
ОО «Белорусская автомобильная
федерация» 23.04.2026

РЕГИСТРАЦИОННАЯ КАРТА ДВИГАТЕЛЯ

№ 002/RE/26

Производитель	Comer S.p.A.
Модель	Comer C 52
Количество страниц	12



1 Техническая информация		
1.1 Характеристики		
1	Тип двигателя	Одноцилиндровый, двухтактный, с поршневым газораспределением
2	Рабочий объем цилиндра	Максимум 50,3 см ³
3	Диаметр цилиндра	40±0,1 мм
4	Ход поршня	40 ±0,1 мм
5	Система охлаждения	Воздушная принудительная
6	Система газораспределения	Поршневая
7	Продолжительность фазы выпуска, град	149 максимум
8	Продолжительность фазы впуска, град	132 максимум
9	Карбюратор *	Dellorto SHA 14-12L
10	Максимальный диаметр отверстий эмульсионной трубки (столба) карбюратора (смотри тех. рис.) верхнее нижнее	1,25 мм 0,8 мм
11	Воздушная заслонка карбюратора	6108 Dellorto SHA №7
12	Количество карбюраторов	Один
13	Количество впускных окон в цилиндре	Одно
14	Количество выпускных окон в цилиндре	Одно
15	Количество перепускных окон в цилиндре	Два
16	Тип и форма камеры сгорания	Сферическая, с центральным расположением
17	Объем камеры сгорания	6 см ³ минимум (с заполнением свечного отверстия)
18	Межосевое расстояние шатуна	68 ± 0,1 мм
19	Количество и тип поршневых колец	2 шт., прямоугольного сечения
20	Толщина прокладки (прокладок) между цилиндром и картером двигателя	0,1 – 1,1 мм
21	Максимально допустимая толщина прокладки между цилиндром двигателя и приемной трубой глушителя	1,5 мм
22	Максимально допустимая толщина прокладки между цилиндром двигателя и впускным патрубком карбюратора	1,0 мм
23	Система зажигания **	Электронная, SELETTRA FJ (A11)
24	Свеча зажигания	Допускается использование свечей зажигания BOSCH WS5F или NGK BPMR7A с оригинальным уплотнительным кольцом. В случае использования датчика температуры, допустимо

		отсутствие уплотнительного кольца. Резьбовая часть свечи зажигания не должна выступать в камеру сгорания. - длина резьбы свечи: 10 мм; - диаметр резьбы: 14 мм; - шаг резьбы: 1,25 мм
25	Зазор между электродами свечи зажигания, максимум	0,8 мм (шуп Ø 0,8 мм не должен проходить между электродами)
26	Сальники коленчатого вала	Не регламентированы
27	Подшипники коленчатого вала	Радиальные, однорядные, шариковые
28	Зазор между головкой цилиндра и поршнем (детонационный зазор)	1,2 мм минимум
29	Воздушный фильтр	Согласно КиТТ
30	Частота вращения срабатывания центробежной муфты ***	3700 об/мин максимум
31	Система выпуска (глушитель) ****	Заводской, стандартный, с ограничительной шайбой согласно регистрационной карте
32	Толщина металлической прокладки между цилиндром и картером (при использовании картера Comer C50) *****	0,6 ± 0,1 мм
1.2 Материалы		
1	Цилиндр:	Алюминиевый сплав
2	Картер:	Алюминиевый сплав
3	Поршень:	Алюминиевый сплав
4	Шатун:	Сталь
5	Гильза цилиндра:	Никасиль/Хром

* - запрещена доработка карбюратора любым способом (в том числе дроссельной заслонки). Определение доработки производится путем сравнения с новым карбюратором.

** - Любые обломанные (удаленные) ребра крыльчатки (маховика) недопустимы. Разрешена установка крыльчатки без шпонки. Разрешено увеличение ширины шпоночного паза в крыльчатке. Разрешена замена штатного колпачка свечи зажигания на аналогичный колпачок другого производителя при условии, что данный колпачок не содержит дополнительных электронных элементов (резисторов).

*** - под частотой вращения срабатывания центробежного сцепления следует понимать действительную частоту вращения двигателя, соответствующую моменту начала движения карта с водителем на горизонтальной площадке с незадействованной тормозной системой.

**** - диаметр выпускного отверстия 10 мм максимум; толщина шайбы выпускного отверстия 2 мм максимум, 1 мм минимум (шайба должна быть плоская и приварена по всей длине окружности); приемный патрубок глушителя прямоугольного сечения, без дополнительных отверстий, глушитель без катализатора; изменение любых параметров глушителя запрещено (любое вскрытие глушителя считается изменением параметров). Разрешен демонтаж пластиковой защиты системы выпуска и ее

крепежной пластины. **Негерметичность системы выпуска строго ЗАПРЕЩЕНА!**
 ***** - металлическая прокладка между цилиндром и картером устанавливается обязательно при использовании картера от двигателя Comer C50 с цилиндром двигателя Comer C52. При использовании металлической прокладки, обязательна установка бумажных прокладок с обеих сторон.

2 ДОПОЛНИТЕЛЬНЫЕ УСЛОВИЯ

2.1 ЗАПРЕЩЕНА любая модификация деталей и узлов двигателя, кроме тех, которые разрешены в КиТТ и данной регистрационной карте. Определение модификации производится путем сравнения с размерами, фотографиями, техническими рисунками и/или новыми деталями и узлами.

2.2 Картер: Разрешено восстановление резьб картера путем перехода на больший диаметр. Разрешен ремонт картера, в том числе путем добавления металла, в местах крепления картера к переходной опоре (4 крепления) и верхней части картера, возле высоковольтного провода. Изменение размеров и объема кривошипной камеры запрещены. Полировка или механическая обработка кривошипной камеры запрещены. **Разрешено использование клея (фиксатора резьбы и т. п.) для установки коренных подшипников коленвала.**

Разрешено использование картера двигателя Comer C50 с прокладкой (п.31).

2.3 Головка цилиндра: Головка цилиндра является несъемной и неподвижной деталью цилиндра. Полировка или любая обработка запрещены.

2.4 Цилиндр: Разрешено восстановление резьбы крепления глушителя переходом на больший диаметр с сохранением диаметра шпильки со стороны крепления глушителя. Разрешено восстановление резьбы крепления впускного патрубка переходом на больший диаметр.

Разрешено глушение вакуумного канала герметиком.

2.5 Разрешена замена верхнего игольчатого подшипника шатуна бронзовой втулкой или игольчатым подшипником иного типа при сохранении размеров пальца и головки шатуна.

2.6 Передаточное отношение:

Ведущая звезда $Z_1=10$

Ведомая звезда $Z_2=72$

2.7 Система останова двигателя: Система останова двигателя должна быть в исправном состоянии. Тумблер (кнопка) отключения двигателя должна быть установлен на двигателе (в штатном месте)

2.8 Центробежное сцепление: Обязательное наличие фрикционных накладок на всей рабочей плоскости колодок сцепления. Допускаются механические сколы (углубления) на поверхности фрикционных накладок, которые появились в процессе эксплуатации и не имеют следов механической обработки. Максимально допустимая суммарная площадь сколов (углублений) фрикционных накладок на всех трех колодках не должна превышать 2 см^2 .

2.9 Боковая крышка:

Изменение температурного режима двигателя путем заклеивания вентиляционных отверстий запрещено. Любые нештатные отверстия на боковой крышке запрещены.

Информация: двигатель Comer C50 и Comer C52 имеют идентичные: карбюратор, систему зажигания, правую крышку с пусковым механизмом, бензобак, центробежное сцепление. Эти детали, а также глушитель, могут быть использованы от обоих двигателей.

3 Фотографии и технические рисунки

3.1 Фотография картера вид справа



3.2 Фотография картера вид слева



3.3 Фотография картера вид спереди



3.4 Фотография картера вид сверху



3.5 Фотография глушителя со стороны приемного патрубка



3.6 Фотография глушителя со стороны выпуска (без наваренной шайбы)



3.7 Поршень вид сверху



3.8 Поршень вид снизу



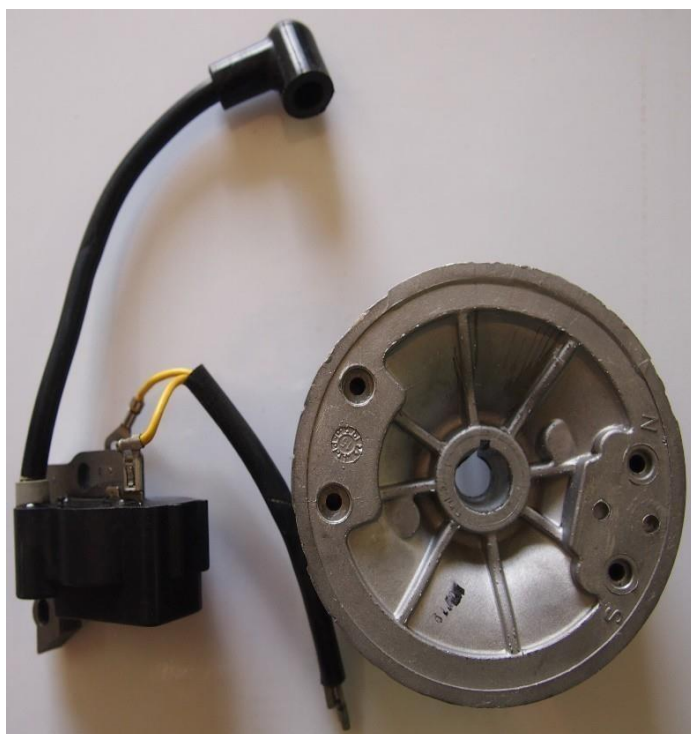
3.9 Фотография боковой крышки (с ручным стартером) с внутренней стороны



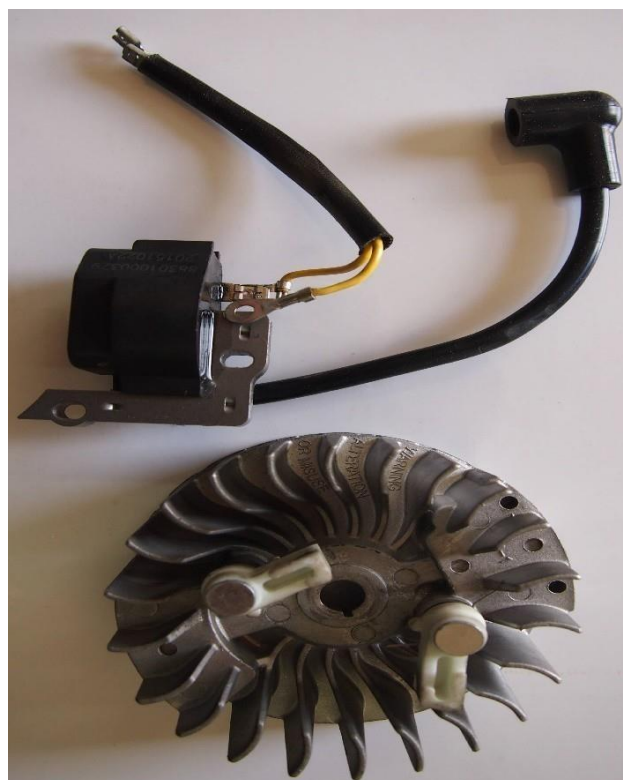
3.10 Фотография боковой крышки (с ручным стартером) с наружной стороны

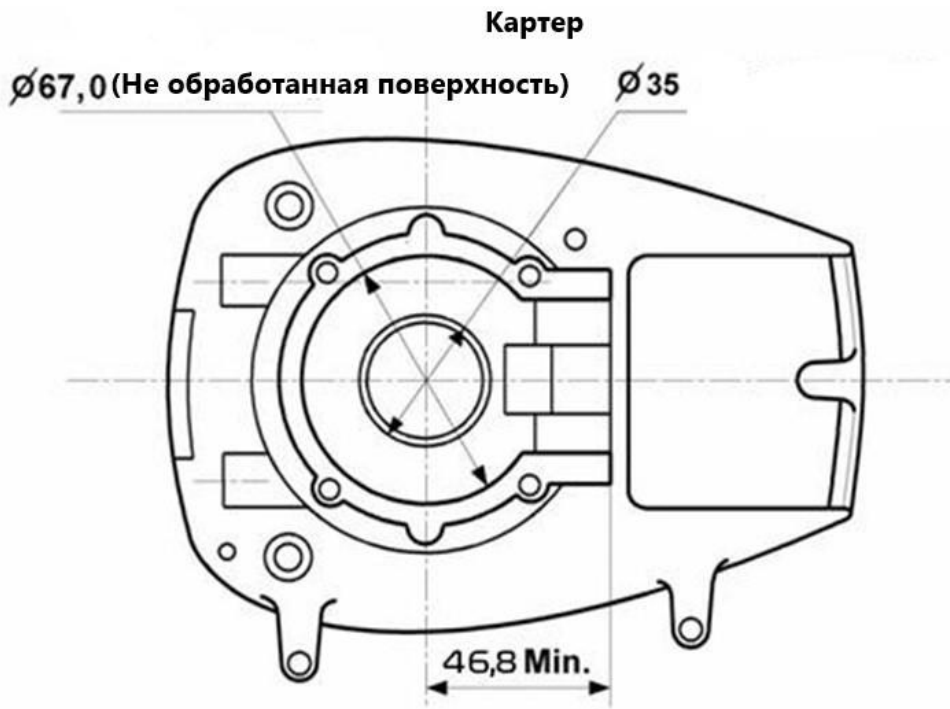


3.11 Фотография системы зажигания с тыльной стороны.

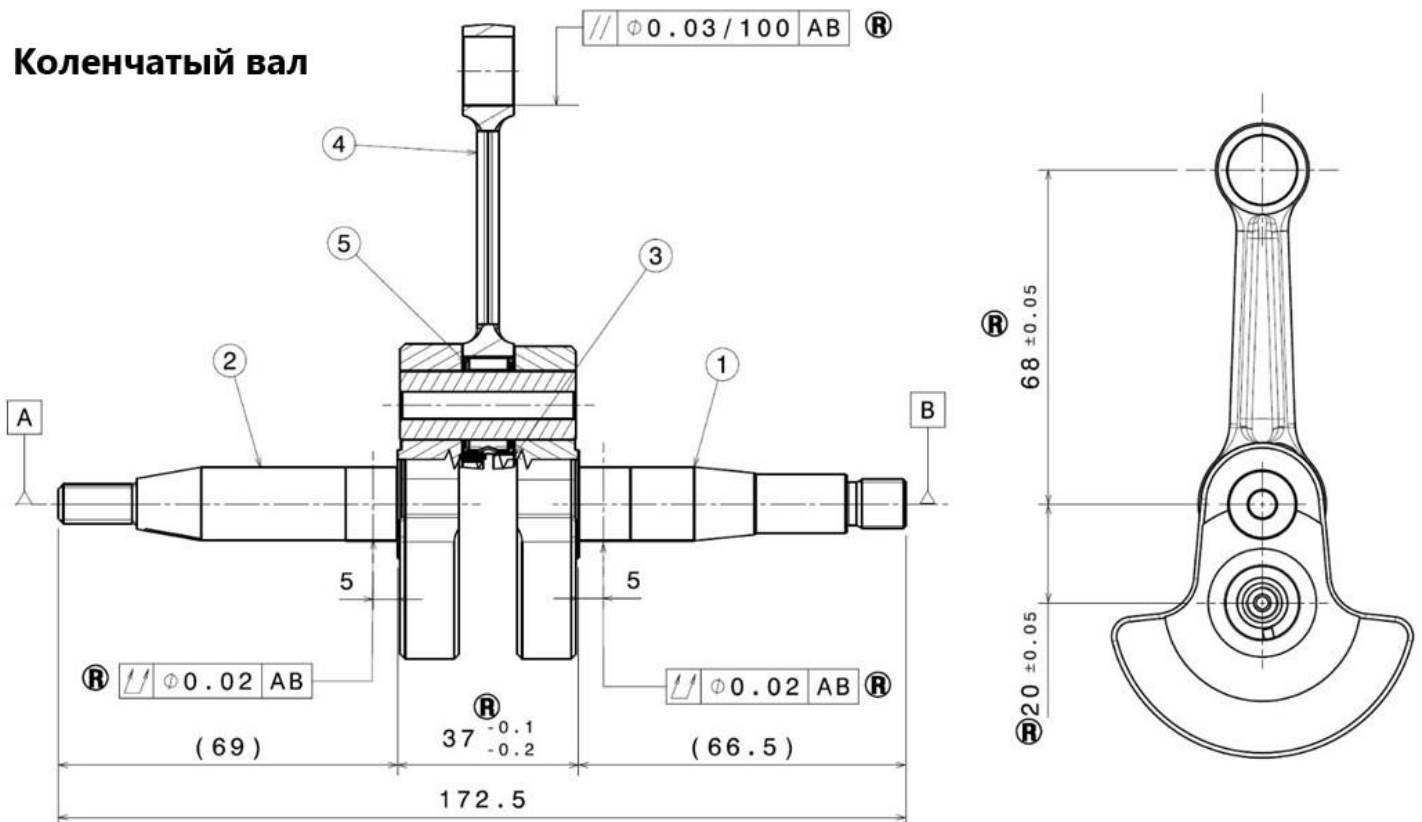


3.12 Фотография системы зажигания с лицевой стороны

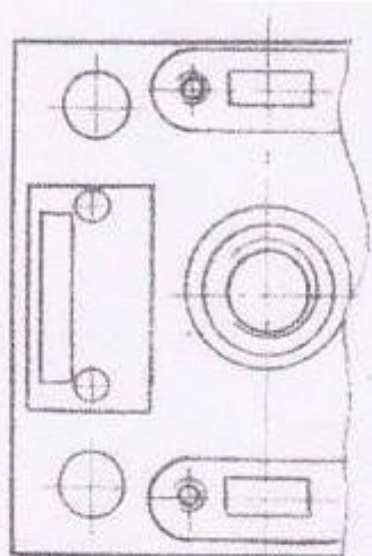




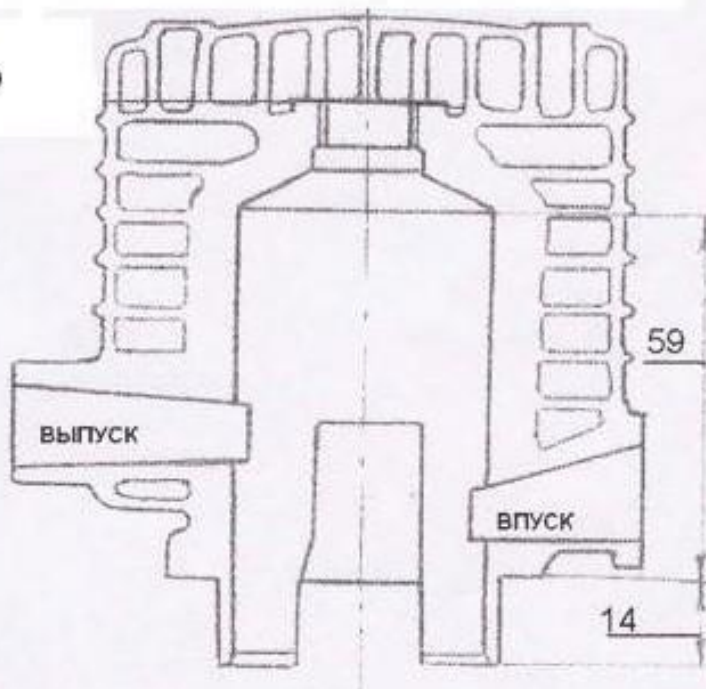
Коленчатый вал



Цилиндр



ЦИЛИНДР - ВИД СВЕРХУ

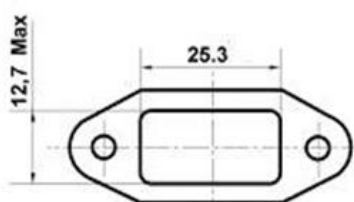


Впуск 132 * max

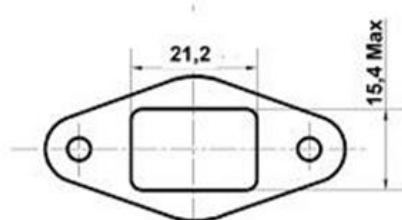
Измерять щупом шириной 10мм, толщиной 0.2мм

Выпуск 149 * max

Развертка цилиндра



Выпускной фланец цилиндра



Впускной фланец цилиндра

DELL' ORTO SHA 14-12L ORIGINAL

Диффузор \varnothing 12.1 maxНа выходе \varnothing 14.1 max

Карбюратор

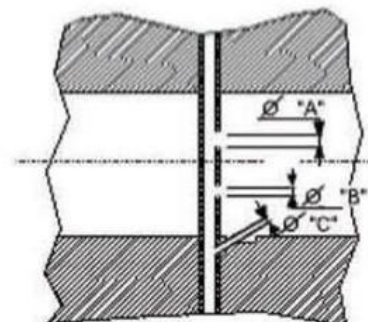
Диаметр эмульсионного столба-
1.75мм max;

Заслонка №7(6108);

Поплавки 3,5гр.;

Диаметр седла иглы 1,5мм max;

Жиклер свободный.

 \varnothing "A" = 1,25 mm \varnothing "B" = 0,80 mm \varnothing "C" = 0,80 mm

В отверстия Не должен проходить

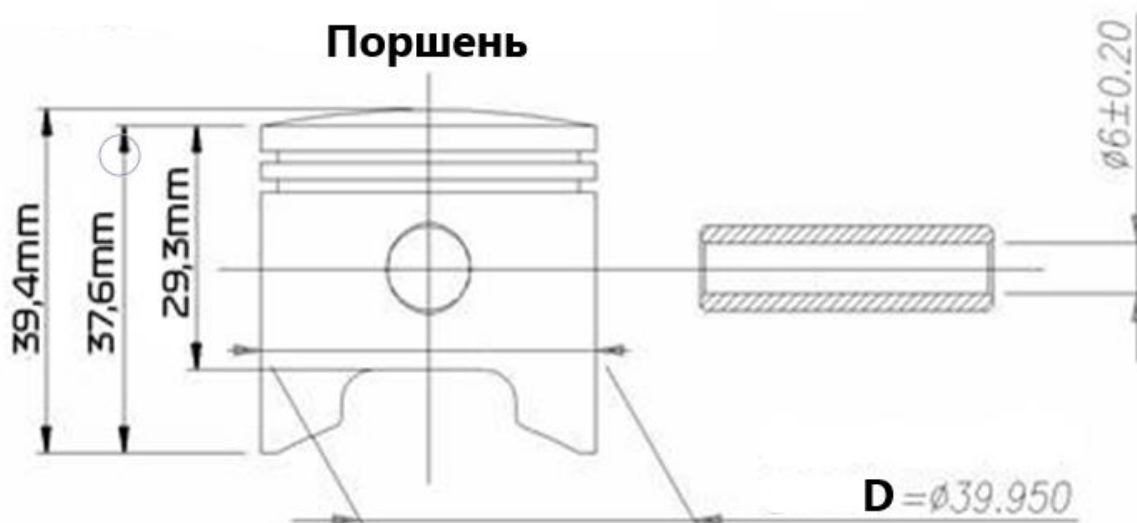
A: калибр диам.1.25мм

B: калибр диам. 0.8мм

C: калибр диам. 0.8мм

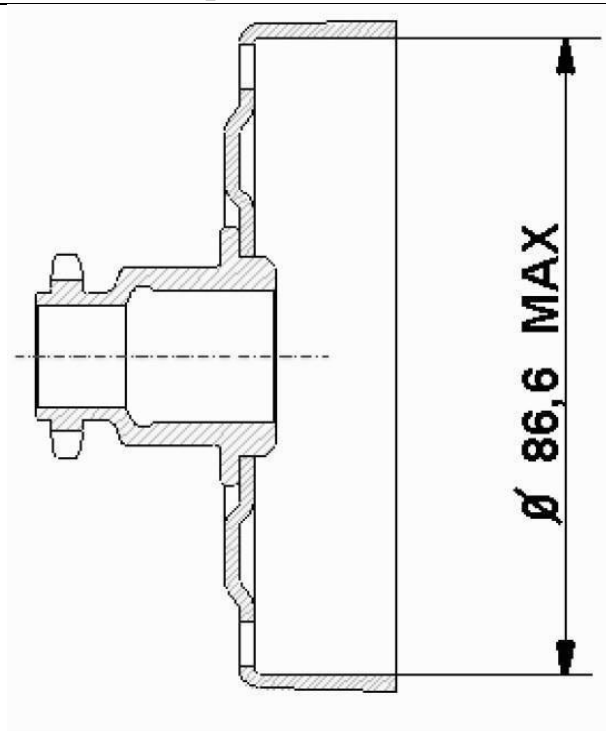
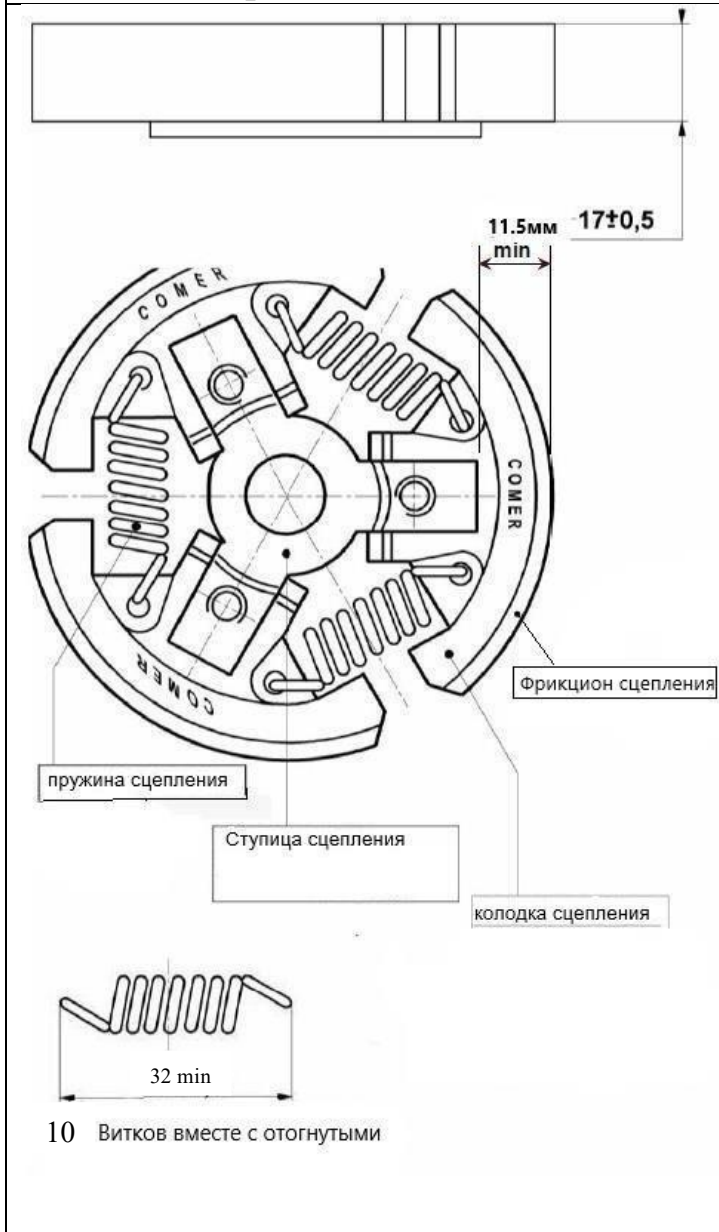
Эмуль-ый столб: калибр диам.1.75мм

Поршень

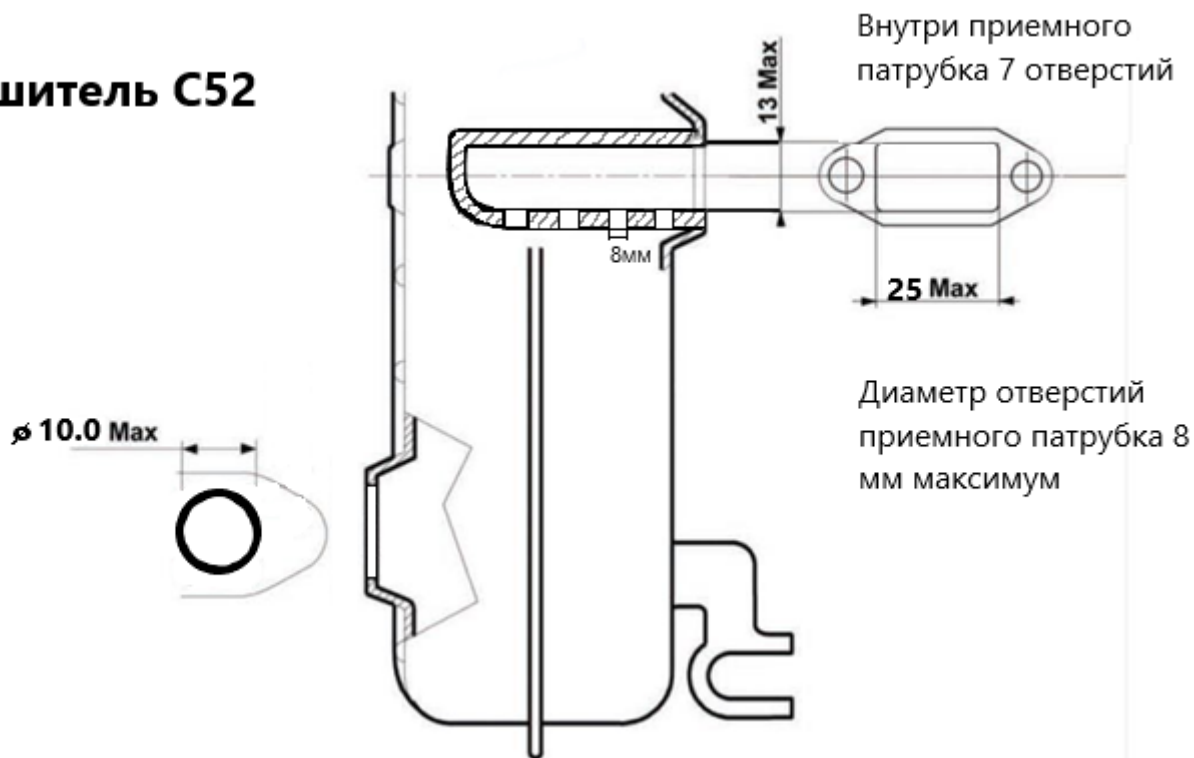


Центробежное сцепление

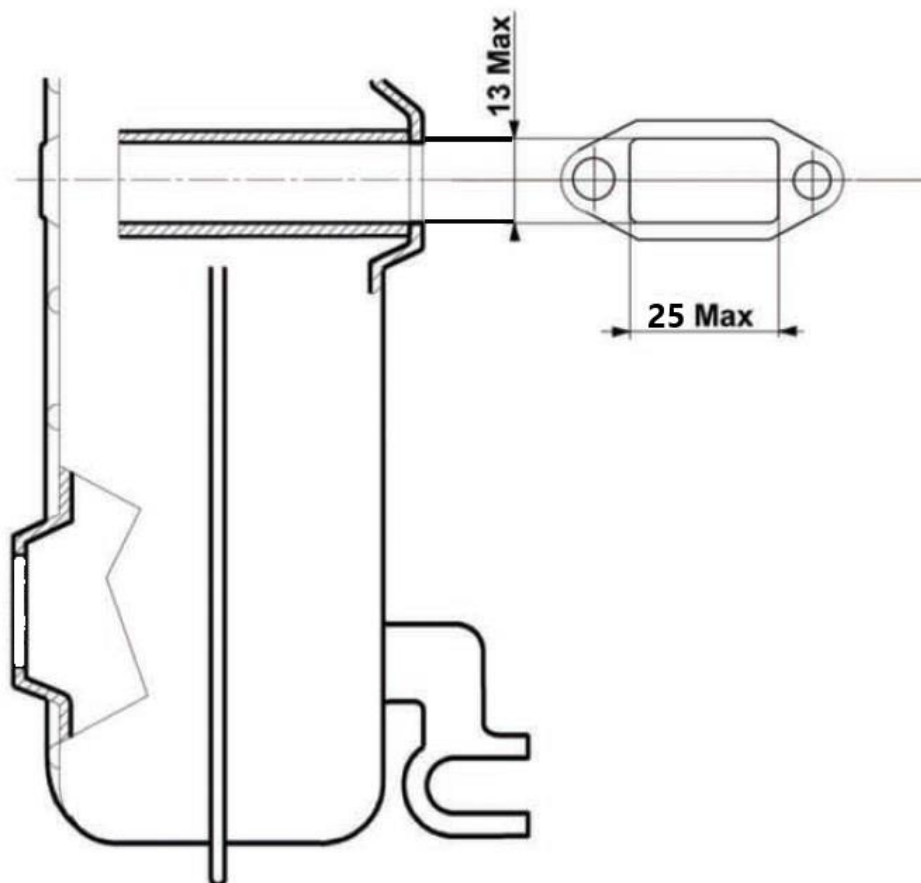
Барaban сцепления



Глушитель C52



Глушитель C50



Трактовка положений настоящей регистрационной карты является прерогативой комитета картинга БАФ.
Все, что прямо не разрешено КиТТ и регистрационной картой – запрещено!